

LIGNES DIRECTRICES POUR LES FAMILLES D'ACCUEIL

Comment préparer au
mieux l'accueil de votre
participant



Co-funded by
the European Union

The European Commission's support for the production of this publication does not constitute an endorsement of the contents, which reflect the views only of the authors, and the Commission cannot be held responsible for any use which may be made of the information contained therein.

PR DIGE
PROmote DIGitalisation
for Education & training

Résumé

1. Avant l'arrivée
2. Le jour de l'arrivée
3. Pendant le séjour
4. Fourniture de produits alimentaires
5. La chambre
6. En cas de maladie
7. En cas d'urgence médicale
8. Contacts
9. Des idées et des suggestions d'activités à faire ensemble

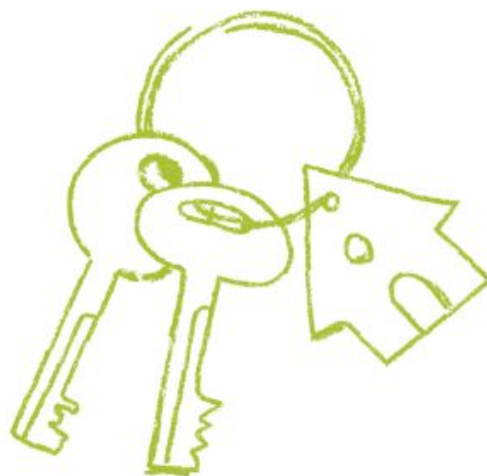


Co-funded by
the European Union

The European Commission's support for the production of this publication does not constitute an endorsement of the contents, which reflect the views only of the authors, and the Commission cannot be held responsible for any use which may be made of the information contained therein.

1. AVANT L'ARRIVÉE

- Le partenaire d'accueil vous enverra par mail toutes les informations nécessaires concernant le participant avant son arrivée, ainsi que les détails du lieu de rencontre ;
- Si possible, veuillez fournir un jeu de clés de la maison et une clé de la chambre à remettre au participant ;
- Préparer la chambre avec des draps, des couvertures et des serviettes propres à fournir au participant pour la durée de son séjour.



Co-funded by
the European Union

The European Commission's support for the production of this publication does not constitute an endorsement of the contents, which reflect the views only of the authors, and the Commission cannot be held responsible for any use which may be made of the information contained therein.

2. LE JOUR DE L'ARRIVÉE

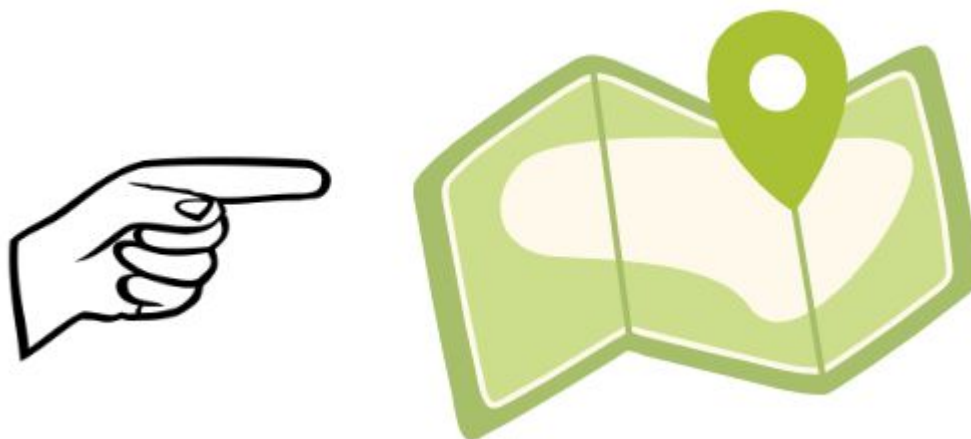
- Se rendre au point de rendez-vous convenu à l'avance, où une personne de contact Hosting Partner sera présente pour vous aider ;
- Montrer au participant les parties communes et celles qui sont réservées à son usage personnel ;
- Expliquez clairement les règles de la maison et les habitudes/routines de la famille : c'est très important pour éviter les malentendus ou les problèmes, notamment en ce qui concerne les horaires. S'il y a un autre enfant dans la maison (fils ou filles), essayez de convenir ensemble de règles communes.



Co-funded by
the European Union

The European Commission's support for the production of this publication does not constitute an endorsement of the contents, which reflect the views only of the authors, and the Commission cannot be held responsible for any use which may be made of the information contained therein.

- Remettre les clés de la maison et de la chambre (si possible) ;
- Montrer l'emplacement exact de l'appartement sur l'application Google Maps du téléphone du participant et s'assurer que le participant l'enregistre dans l'application ;
- Fournir des indications (à pied ? par les transports publics ?) sur la manière de se rendre sur le lieu de la première réunion de formation avec le partenaire d'accueil.



Co-funded by
the European Union

The European Commission's support for the production of this publication does not constitute an endorsement of the contents, which reflect the views only of the authors, and the Commission cannot be held responsible for any use which may be made of the information contained therein.

PR DIGE
PROmote DIGitalisation
for Education & training

3. PENDANT LE SÉJOUR

- Le participant est tenu d'observer les règles de votre foyer, de respecter ses espaces, ses horaires et les personnes qui y vivent. Il est également tenu de respecter les règles générales du partenaire d'accueil et celles du programme Erasmus+ ;
- Les participants doivent respecter les horaires de leur programme Erasmus et se rendre en toute autonomie sur le lieu des activités prévues ;
- Veuillez respecter le temps libre et l'intimité de votre invité, en conformité avec les règles de la maison et de la famille.



Co-funded by
the European Union

The European Commission's support for the production of this publication does not constitute an endorsement of the contents, which reflect the views only of the authors, and the Commission cannot be held responsible for any use which may be made of the information contained therein.

4. FOURNITURE DE PRODUITS ALIMENTAIRES

- Le nombre de repas à fournir sera convenu avec le partenaire d'accueil ;
- Il est bon de convenir avec le participant, dès le début du séjour, de l'utilisation et de la gestion de la cuisine, de l'utilisation du réfrigérateur et du garde-manger ;
- Soyez attentif aux éventuelles intolérances/allergies alimentaires du participant, qui vous seront communiquées avant son arrivée (si vous avez accepté d'accueillir des participants ayant un régime alimentaire particulier). Il est également important de tenir compte des habitudes alimentaires du participant (convictions éthiques, religieuses, etc.).



Co-funded by
the European Union

The European Commission's support for the production of this publication does not constitute an endorsement of the contents, which reflect the views only of the authors, and the Commission cannot be held responsible for any use which may be made of the information contained therein.

- En principe, votre hôte s'adaptera à vos horaires de petit-déjeuner/déjeuner/dîner. Si cela n'est pas possible (par exemple si vous avez des horaires de travail particuliers), nous vous recommandons de vous mettre d'accord sur la meilleure façon de préparer le petit-déjeuner, le déjeuner et le dîner pour le participant.



Co-funded by
the European Union

The European Commission's support for the production of this publication does not constitute an endorsement of the contents, which reflect the views only of the authors, and the Commission cannot be held responsible for any use which may be made of the information contained therein.

5. LA CHAMBRE

- Nous vous invitons à fournir des draps de rechange chaque semaine (vous pouvez préparer les draps pour eux sans avoir à faire leur lit) ;
- Le participant doit avoir accès à des produits d'entretien de base pour prendre soin de sa chambre, sauf accord contraire entre vous et lui ;
- Le participant doit avoir accès aux instructions et aux produits pour faire la lessive, sauf accord contraire entre vous et lui ;
- Le participant n'est pas autorisé à amener des invités dans la chambre, sauf accord préalable avec les propriétaires de la maison.



Co-funded by
the European Union

The European Commission's support for the production of this publication does not constitute an endorsement of the contents, which reflect the views only of the authors, and the Commission cannot be held responsible for any use which may be made of the information contained therein.

6. EN CAS DE MALADIE

- En cas de maladie, le participant peut contacter le partenaire d'accueil pour l'informer de sa situation et recevoir des instructions sur la marche à suivre ;
- Si le participant n'est pas en mesure de participer aux activités prévues dans son programme Erasmus, il doit communiquer son absence à la personne de contact indiquée par le partenaire d'accueil au début de son séjour ;
- Le participant devra se conformer aux instructions reçues ;
- En cas d'infection ou de suspicion d'infection par le COVID-19, le participant sera tenu de respecter les règles de conduite établies par le partenaire d'accueil avant son séjour.



Co-funded by
the European Union

The European Commission's support for the production of this publication does not constitute an endorsement of the contents, which reflect the views only of the authors, and the Commission cannot be held responsible for any use which may be made of the information contained therein.

7. EN CAS D'URGENCE MÉDICALE

- En cas d'urgence (survenant chez vous en votre présence) nécessitant l'intervention d'une unité médicale, appelez immédiatement le 112.
- Ensuite, alertez le partenaire d'accueil au numéro fourni.
- Si le participant n'est pas chez lui ou avec vous, il sait qu'il doit d'abord appeler les numéros d'urgence pertinents et ensuite alerter immédiatement le partenaire d'accueil.



Co-funded by
the European Union

The European Commission's support for the production of this publication does not constitute an endorsement of the contents, which reflect the views only of the authors, and the Commission cannot be held responsible for any use which may be made of the information contained therein.

8. CONTACTS

- En cas de problèmes liés à la cohabitation et/ou si les règles et principes de la famille d'accueil ne sont pas respectés, la famille peut prendre contact avec la personne de contact du partenaire d'accueil via l'adresse électronique dédiée qu'il/elle vous aura communiquée;
- En cas d'urgence ou de comportement grave de la part de l'hôte, veuillez appeler le partenaire d'accueil au numéro indiqué : un collègue vous aidera 24 heures sur 24.



Co-funded by
the European Union

The European Commission's support for the production of this publication does not constitute an endorsement of the contents, which reflect the views only of the authors, and the Commission cannot be held responsible for any use which may be made of the information contained therein.

9. DES IDÉES ET DES SUGGESTIONS D'ACTIVITÉS À FAIRE ENSEMBLE

Pendant son séjour chez vous, il est important que le participant ait du temps libre pour lui et pour sortir avec d'autres étudiants Erasmus. Cependant, nous suggérons de faire quelques activités culturelles ensemble pour profiter au maximum de l'expérience de l'hébergement en famille d'accueil.



Co-funded by
the European Union

The European Commission's support for the production of this publication does not constitute an endorsement of the contents, which reflect the views only of the authors, and the Commission cannot be held responsible for any use which may be made of the information contained therein.

PR DIGE
PROmote DIGitalisation
for Education & training

Voici une liste non exhaustive de quelques activités qui peuvent être organisées ensemble :

- cuisiner ensemble un plat typique du pays d'accueil ou du participant ;
- manger ensemble dans un restaurant ou un stand de nourriture typique ;



- faire ensemble un petit tour de la ville d'accueil, en montrant les principales attractions telles que les églises, les places, les musées, les parcs ou autres ;
- visiter la capitale de la région et/ou les villes ou villages plus petits qui peuvent présenter un intérêt ;



Co-funded by
the European Union

The European Commission's support for the production of this publication does not constitute an endorsement of the contents, which reflect the views only of the authors, and the Commission cannot be held responsible for any use which may be made of the information contained therein.

PR DIGE
PROmote DIGitalisation
for Education & training

- inviter le participant à sortir avec votre cercle d'amis et à faire vos activités habituelles (par exemple, sport, jeux de société, etc.) ;
- inviter l'étudiant à participer à la vie de famille élargie, par exemple en l'invitant à des anniversaires ou à d'autres fêtes que vous célébrez normalement dans votre famille ;
- faire du bénévolat ensemble ou toute autre activité d'intérêt que vous faites habituellement dans votre routine et que vous aimeriez partager.



Co-funded by
the European Union

The European Commission's support for the production of this publication does not constitute an endorsement of the contents, which reflect the views only of the authors, and the Commission cannot be held responsible for any use which may be made of the information contained therein.